

8.14 RAPPORTO MENSILE

Crescita economica, Imprese	1
Mercato del lavoro	3
Inflazione	5
Commercio estero	6
Turismo	8
Credito	9
Frutticoltura, Costruzioni	10
Congiuntura internazionale	11

IRE | Istituto di
ricerca economica



CAMERA DI COMMERCIO,
INDUSTRIA, ARTIGIANATO
E AGRICOLTURA DI BOLZANO

Autori

Luciano Partacini
Mattias Martini
Michael Tschöll

Redazione

IRE - Istituto di ricerca economica della Camera di commercio di Bolzano

Direzione

Georg Lun

Citazione consigliata

Rapporto mensile 8.14 Camera di commercio di Bolzano (ed.) [Agosto 2014]

La riproduzione e la diffusione, anche parziali, sono ammesse solo
con la citazione della fonte (editore e titolo).

Informazioni

IRE - Istituto di ricerca economica della Camera di commercio di Bolzano
Via Alto Adige 60, 39100 Bolzano
T +39 0471 94 57 08
ire@camcom.bz.it

Ulteriori pubblicazioni della Camera di commercio
www.camcom.bz.it/ire

CRESCITA ECONOMICA

+0,5% nel 2014

Tabella 1

PIL (Prodotto interno lordo)

	Stima IRE 2012	Stima IRE 2013	Previsione IRE 2014
Variazione del PIL reale	+0,0%	-0,5%	+0,5%

Fonte: IRE

© 2014 IRE

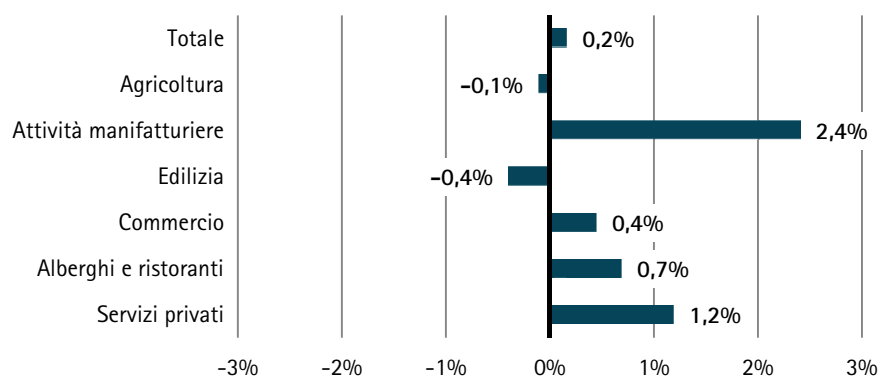
IMPRESE

Resta stabile il numero delle imprese

Grafico 1

Imprese altoatesine

Variazione del numero di imprese: luglio 2014 su luglio 2013



Fonte: Infocamere

© 2014 IRE

A fine luglio 2014 le imprese iscritte al Registro della Camera di commercio erano 57.911. Il valore è quasi invariato (+0,2%) rispetto allo stesso mese del 2013. A livello dei singoli settori, il numero di imprese è aumentato del 2,4% nel comparto manifatturiero e dell'1,2% nei servizi privati. È leggermente diminuito, invece, il numero di imprese nell'edilizia (-0,4%) e nell'agricoltura (-0,1%).

Tabella 2

Imprese iscritte*

Settore	Situazione a fine 2013	Situazione a luglio 2014	Variazione 7/2014 su 7/2013
Agricoltura	16.834	16.864	-0,1%
Comparto manifatturiero	4.847	4.940	2,4%
Costruzioni	6.804	6.814	-0,4%
Commercio	8.673	8.584	0,4%
Alberghi e ristoranti	7.434	7.473	0,7%
Servizi privati	10.207	10.244	1,2%
Altri settori	3.050	2.992	-5,9%
Totale	57.849	57.911	0,2%
di cui imprese non agricole	41.015	41.047	0,3%
di cui artigiane	13.295		

Fonte: Infocamere

© 2014 IRE

* Attenzione: poiché le cancellazioni dal Registro delle imprese avvengono sovente all'inizio o alla fine dell'anno, il numero di imprese a luglio 2014 non è direttamente confrontabile con la situazione a fine 2013.

Tabella 3

Demografia imprese

		Totale 2013	Luglio 2014	Da inizio anno 2014
Iscrizioni di imprese	Totale	3.135	210	1.991
	di cui non agricole	2.665	181	1.634
Cancellazioni di imprese	Totale	3.178	153	1.694
	di cui non agricole	2.343	114	1.317

Fonte: Infocamere

© 2014 IRE

Tabella 4

Procedure fallimentari aperte

	Totale 2013	Luglio 2014	Da inizio anno 2014
Numero di imprese	80	4	43

Fonte: Tribunale di Bolzano

© 2014 IRE

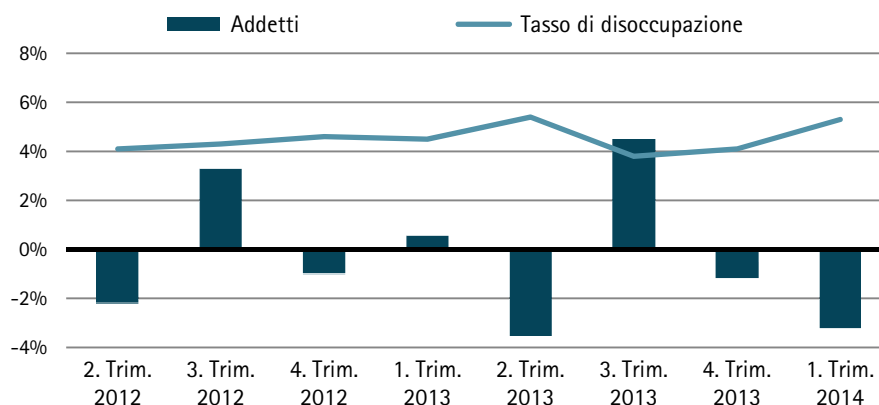
MERCATO DEL LAVORO

Occupati in calo nel primo trimestre

Grafico 2

Mercato del lavoro altoatesino

Addetti (variazione trimestrale) e tasso di disoccupazione



Fonte: ISTAT

© 2014 IRE

Nel primo trimestre del 2014 il numero di addetti in Alto Adige è stato mediamente pari a 238.216 unità, con una variazione negativa del 3,2% rispetto al trimestre precedente. Il confronto con il primo trimestre del 2013 evidenzia un calo ancora maggiore, pari a -3,6%. Il tasso di disoccupazione sale così al 5,3%, riportandosi vicino ai valori massimi toccati a metà 2013.

Tabella 5

Mercato del lavoro

		Media annua 2013	Situazione al 1° trimestre 2014	Variazione 1° trimestre 2014 su 1° trimestre 2013
Occupati	Uomini	136.771	130.995	-5,2%
	Donne	108.485	107.221	-1,7%
	Totale	245.256	238.216	-3,6%
Persone in cerca di lavoro	Uomini	5.592	7.734	40,5%
	Donne	5.762	5.671	-6,4%
	Totale	11.354	13.405	16,0%
Tasso di disoccupazione	Uomini	3,9%	5,6%	
	Donne	5,1%	5,0%	
	Totale	4,5%	5,3%	

Fonte: ISTAT

© 2014 IRE

Tabella 6

Persone iscritte con stato di disoccupazione

	Media annua 2013	Situazione a luglio 2014	Variazione 7/2014 vs. 7/2013
Totale	12.695	10.077	5,8%

Fonte: Provincia Autonoma di Bolzano - Ripartizione lavoro

© 2014 IRE

Tabella 7

Utilizzo effettivo della Cassa Integrazione Guadagni nell'industria

	Media annua 2013	Dicembre 2013
Imprese	45	26
Occupati in Cassa Integrazione	620	328
Ore di utilizzo effettivo Cassa Integrazione	27.904	11.511

Fonte: Assoimprenditori Alto Adige

© 2014 IRE

Tabella 8

Occupati dipendenti

Numero di rapporti di lavoro	Media annua 2013	Situazione a luglio 2014	Variazione 7/2014 vs. 7/2013
Agricoltura	8.210	9.253	0,8%
Comparto manifatturiero - industria	22.935	23.381	0,9%
Comparto manifatturiero - artigianato	7.239	7.297	-0,2%
Costruzioni - industria	7.201	6.905	-4,4%
Costruzioni - artigianato	7.995	8.164	-1,1%
Commercio	27.313	27.289	-0,1%
Alberghi e ristoranti	22.339	28.218	2,4%
Pubblica Amministrazione	14.204	14.051	-0,8%
Istruzione	17.897	17.618	0,0%
Sanità e assistenza sociale	19.355	19.682	1,8%
Altri servizi (escluso settore domestico)	20.931	21.124	0,5%
Trasporto e magazzinaggio	7.440	7.324	0,4%
Attività finanziarie e assicurative	5.073	5.077	-0,1%
Totale (escluso settore domestico)	188.130	195.383	0,4%

Fonte: Provincia Autonoma di Bolzano - Ripartizione lavoro

© 2014 IRE

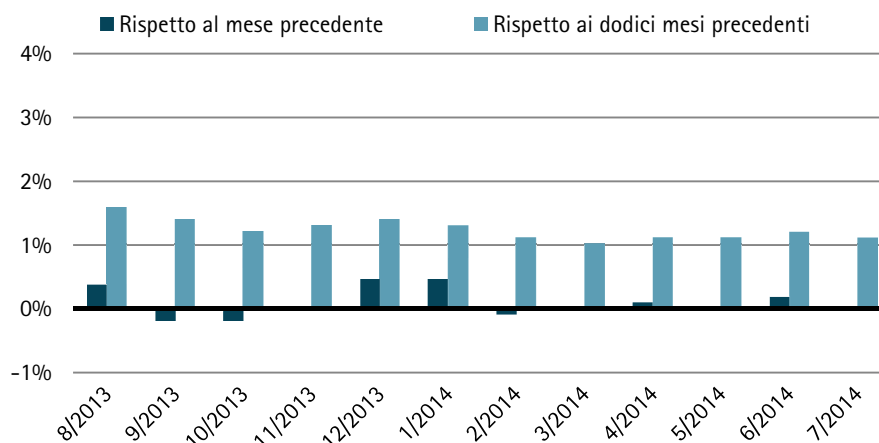
INFLAZIONE

A luglio prezzi invariati

Grafico 3

Inflazione in Alto Adige

Indice NIC dei prezzi al consumo per l'intera collettività



Fonte: ISTAT

© 2014 IRE

A luglio i prezzi a Bolzano sono rimasti invariati rispetto al mese precedente. L'aumento dei prezzi di trasporti (+1,1%), attività ricreative e culturali (+0,6%) e alberghi, ristoranti e pubblici esercizi (+0,5%) è compensato dal calo dei costi legati all'abitazione (-1,5%) e ai generi alimentari (-0,8%). Rispetto a luglio dello scorso anno l'aumento dei prezzi è pari all'1,1%. Negli ultimi dodici mesi i maggiori incrementi hanno riguardato arredamento e articoli per la casa (+3,5%), alberghi e ristoranti (+2,0%) e trasporti (+1,6%). Sono invece diminuiti i prezzi delle comunicazioni (-8,8%).

Tabella 9

Prezzi al consumo

Indice NIC per l'intera collettività	Variazione mensile 7/2014 su 6/2014	Variazione 7/2014 su 7/2013
Alimentari e bevande analcoliche	-0,8%	0,3%
Bevande alcoliche e tabacchi	0,2%	0,2%
Abbigliamento e calzature	-0,1%	0,3%
Abitazione, acqua, energia e combustibili	-1,5%	0,2%
Arredamento e articoli per la casa	0,0%	3,5%
Sanità	-0,1%	1,2%
Trasporti	1,1%	1,6%
Comunicazioni	-0,1%	-8,8%
Ricreazione, spettacoli e cultura	0,6%	0,4%
Istruzione	0,0%	1,0%
Alberghi, ristoranti e pubblici esercizi	0,5%	2,0%
Altri beni e servizi	-0,3%	0,7%
Indice generale (con tabacchi)	0,0%	1,1%
Indice generale (senza tabacchi)	0,0%	1,1%

Fonte: ISTAT

© 2014 IRE

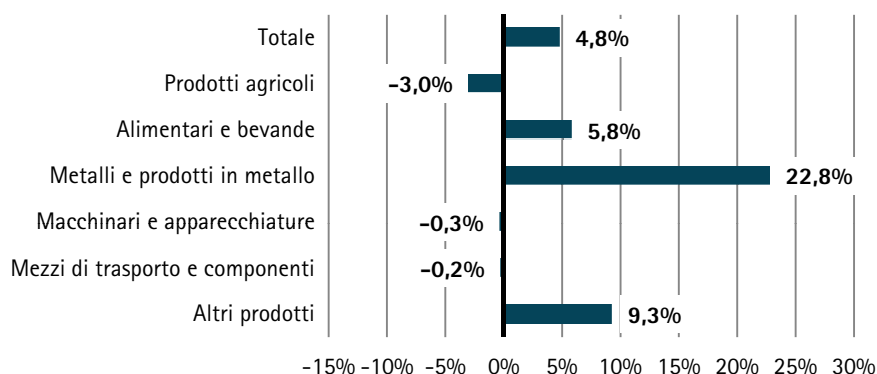
COMMERCIO ESTERO

Bene le esportazioni nel primo trimestre

Grafico 4

Esportazioni in Alto Adige

Export in valore: variazione 1° trimestre 2014 su 1° trimestre 2013



Fonte: ISTAT

© 2014 IRE

Nel primo trimestre del 2014 l'Alto Adige ha esportato merci per 991,5 milioni di euro, con un aumento del 4,8% rispetto al primo trimestre del 2013. I maggiori incrementi riguardano i metalli e prodotti in metallo (+22,8%), gli alimentari (+5,8%) e la categoria "altri prodotti" (+9,3%). Le esportazioni di macchinari e di mezzi di trasporto sono rimaste approssimativamente costanti, mentre si registra un calo per i prodotti agricoli (-3,0%).

Tabella 10

Commercio estero per gruppi di prodotti

		Totale 2013	1° trimestre 2014	Variazione 1° trimestre '14 su 1° trimestre '13
Esportazioni per gruppi di prodotti (migliaia di Euro)	Prodotti agricoli	614.456	193.329	-3,0%
	Alimentari e bevande	698.364	173.040	5,8%
	Metalli e prodotti in metallo	417.800	116.320	22,8%
	Macchinari e apparecchiature meccaniche	639.602	127.034	-0,3%
	Mezzi di trasporto e componentistica	473.327	136.994	-0,2%
	Altri prodotti	1.017.033	244.748	9,3%
	Totale	3.860.582	991.465	4,8%
Importazioni per gruppi di prodotti (migliaia di Euro)	Prodotti agricoli	156.376	40.186	-0,7%
	Alimentari e bevande	1.045.901	240.546	-8,5%
	Metalli e prodotti in metallo	440.498	104.259	3,6%
	Macchinari e apparecchiature meccaniche	356.411	80.056	-3,1%
	Mezzi di trasporto e componentistica	216.573	58.459	42,1%
	Altri prodotti	1.804.186	468.292	2,7%
	Totale	4.019.946	991.797	3,0%

Fonte: ISTAT

© 2014 IRE

Tabella 11

Commercio estero per Paese

		Totale 2013	1° trimestre 2014	Variazione 1° trimestre '14 su 1° trimestre '13
Esportazioni per Paese (migliaia di Euro)	Germania	1.340.980	369.639	12,8%
	Austria	403.976	93.949	7,1%
	Francia	224.207	40.831	-9,9%
	Paesi Bassi	71.637	17.069	-16,3%
	Svizzera	216.559	45.167	4,4%
	Cina	26.384	6.090	5,0%
	USA	152.588	43.360	32,2%
	Regno Unito	120.519	32.345	10,4%
	Spagna	144.239	37.082	-8,6%
	Belgio	42.414	10.953	-1,8%
	Altri Paesi	1.117.077	294.979	-2,4%
	Totale	3.860.582	991.465	4,8%
Importazioni per Paese (migliaia di Euro)	Germania	1.706.847	414.576	4,0%
	Austria	1.042.431	240.659	-1,0%
	Francia	161.606	44.039	5,7%
	Paesi Bassi	238.343	76.199	19,0%
	Svizzera	36.611	8.254	6,1%
	Cina	89.688	24.616	-4,8%
	USA	39.202	10.695	5,5%
	Regno Unito	41.741	12.241	1,3%
	Spagna	48.220	15.889	63,8%
	Belgio	50.222	13.415	32,3%
	Altri Paesi	565.036	131.215	-5,8%
	Totale	4.019.946	991.797	3,0%

Fonte: ISTAT

© 2014 IRE

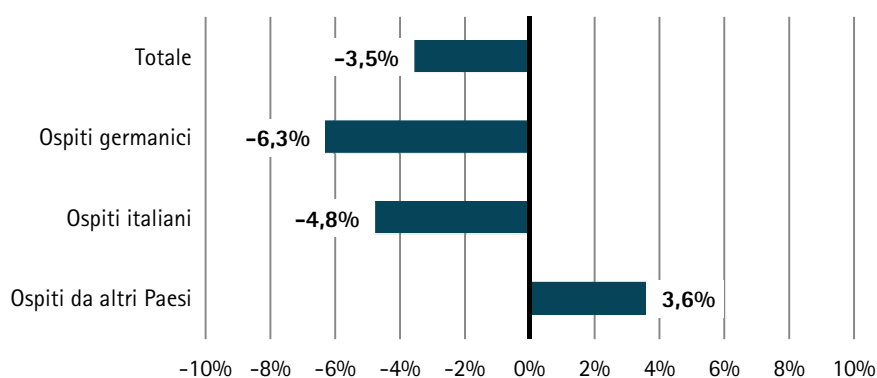
TURISMO

Presenze turistiche in lieve calo

Grafico 5

Turismo in Alto Adige

Variazione delle presenze: gennaio - maggio 2014 su gennaio - maggio 2013



Fonte: ASTAT

© 2014 IRE

Nei primi cinque mesi del 2014, da gennaio a maggio, i pernottamenti in Alto Adige sono stati 9.840.265, in calo del 3,5% rispetto allo scorso anno. La diminuzione è in parte spiegata dalla diversa collocazione in calendario delle festività di Pentecoste, che quest'anno cadevano a giugno. Di ciò hanno risentito soprattutto le presenze di ospiti germanici, diminuite del 6,3%. Per gli ospiti italiani il calo è stato del 4,8%, mentre il numero di pernottamenti di ospiti da altri paesi è aumentato del 3,6%.

Tabella 12

Presenze turistiche

	Media 2013	Maggio 2014
Totale	29.025.616	1.306.429
di cui ospiti germanici	14.201.866	843.032
di cui ospiti italiani	9.348.143	152.428
di cui ospiti provenienti da altri Paesi	5.475.607	310.969
di cui in esercizi a 4 o 5 stelle	6.150.515	363.487
di cui in esercizi a 3 stelle	10.575.900	514.901
di cui in esercizi a 1 o 2 stelle	3.358.592	114.202
di cui in agriturismi	2.255.177	92.775

Fonte: ASTAT

© 2014 IRE

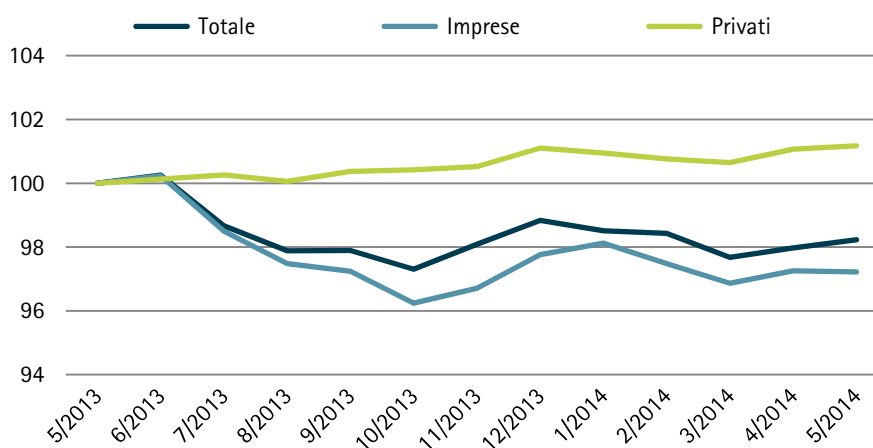
CREDITO

Volume di credito in leggera crescita a maggio

Grafico 6

Credito erogato a clienti altoatesini

(Indice: maggio 2013 = 100)



Fonte: Banca d'Italia

© 2014 IRE

A maggio 2014 il volume complessivo dei crediti bancari a clienti residenti in Alto Adige (20,2 miliardi di euro) è rimasto sostanzialmente invariato rispetto al mese precedente (+53,4 milioni di Euro, pari allo 0,3%). Rispetto a maggio 2013, il credito complessivo è calato dell'1,8% (circa 125 milioni di euro). In particolare, i crediti ai privati sono aumentati dell'1,2% negli ultimi dodici mesi, mentre quelli alle imprese sono diminuiti del 2,8%. I settori maggiormente colpiti sono l'edilizia (-8,4%) e i servizi (-3,2%).

Tabella 13

Impieghi clientela residente in Alto Adige

Prestiti erogati al netto delle sofferenze e delle operazioni pronti contro termine

In migliaia di Euro	Situazione a fine 2013	Situazione a maggio 2014	Variazione 5/2014 su 5/2013
Totale	20.350.795	20.226.143	-1,8%
di cui privati	4.681.923	4.685.138	1,2%
di cui imprese	14.356.526	14.276.632	-2,8%
di cui imprese del comparto manifatturiero	3.526.433	3.579.016	0,6%
di cui imprese di costruzioni	1.867.493	1.797.719	-8,4%
di cui imprese di servizi	7.841.771	7.796.582	-3,2%
di cui imprese con meno di 20 addetti	5.490.298	5.447.883	-2,0%
di cui imprese con almeno 20 addetti	8.866.228	8.828.748	-3,3%

Fonte: Banca d'Italia

© 2014 IRE

Tabella 14

Volume creditizio delle maggiori banche locali

In migliaia di Euro	Situazione a fine 2013	Situazione al 2° trimestre 2014	Variazione 2° trim. '14 su 2° trim. '13
Totale	16.825.106	16.619.049	-0,6%
di cui a privati	3.988.830	4.014.248	1,9%
di cui a imprese	11.864.691	11.658.505	-1,7%
di cui ad altra clientela	971.585	946.296	3,5%

Fonte: Rilevazione IRE

© 2014 IRE

FRUTTICOLTURA

Prezzi delle mele in calo

Tabella 15

Prezzi all'ingrosso delle mele

€/kg	Media 2013	Situazione a giugno 2014	Variazione 6/2014 su 6/2013
Golden Delicious	0,76	0,64	-26,1%
Gala	0,80	-	-
Red Delicious	0,76	0,61	-18,2%

Fonte: IRE - Listino prezzi all'ingrosso

© 2014 IRE

COSTRUZIONI

Fabbricati residenziali in calo nel quarto trimestre 2013

Tabella 16

Concessioni edilizie ritirate

Cubatura in metri cubi	Media 2013	4° trimestre 2013	Variazione 4° trim. '13 su 4° trim. '12
Fabbricati residenziali	1.155.562	210.350	-14,1%
Fabbricati non residenziali	1.566.913	458.033	3,5%
Totale	2.722.475	668.383	-2,8%

Fonte: ASTAT

© 2014 IRE

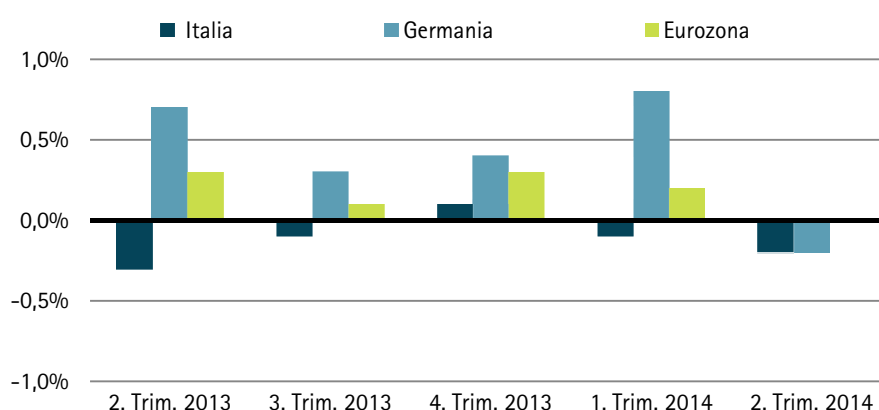
CONGIUNTURA INTERNAZIONALE

Nel primo trimestre ancora un segno meno per l'Italia

Grafico 7

Variatione del prodotto interno lordo

Variatione rispetto al trimestre precedente



Fonte: Eurostat

© 2014 IRE

Nel secondo trimestre 2014 il prodotto interno lordo dell'Eurozona è rimasto stabile, penalizzato soprattutto dall'andamento negativo di Italia e Germania che hanno fatto registrare un -0,2%. Si è fermata anche la Francia (+0%), mentre hanno fatto registrare lievi miglioramenti Spagna e Portogallo (+0,6%). In tutta l'Eurozona rimane basso il livello degli investimenti.

Tabella 17

Previsioni della Commissione Europea

Paese	Crescita del PIL (%)		Tasso di disoccupazione (%)		Deficit di bilancio (% PIL)	
	Anno 2014	Anno 2015	Anno 2014	Anno 2015	Anno 2014	Anno 2015
Eurozona	1,2%	1,7%	11,8%	11,4%	-2,5%	-2,3%
Italia	0,6%	1,2%	12,8%	12,5%	-2,6%	-2,2%
Germania	1,8%	2,0%	5,1%	5,1%	0,0%	-0,1%
Francia	1,0%	1,5%	10,4%	10,2%	-3,9%	-3,4%
Regno Unito	2,7%	2,5%	6,6%	6,3%	-5,1%	-4,1%
USA	2,8%	3,2%	6,4%	5,9%	-5,4%	-4,7%
Giappone	1,5%	1,3%	3,8%	3,8%	-7,4%	-6,2%

Fonte: Commissione Europea

© 2014 IRE

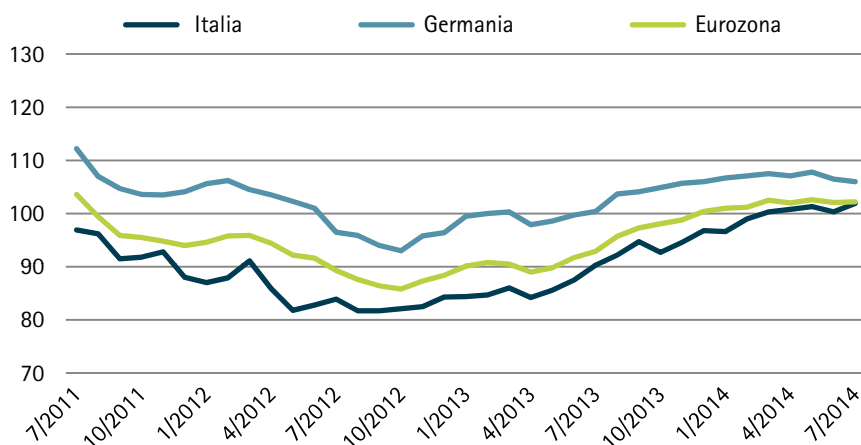
CLIMA DI FIDUCIA

L'Italia si allinea all'Eurozona

Grafico 8

Indice del clima di fiducia - confronto internazionale

(media di lungo periodo = 100)



Fonte: Commissione Europea

© 2014 IRE

A luglio il clima di fiducia in Italia è tornato per la prima volta ai livelli di aprile 2011 (1,9 punti sopra la media di lungo periodo). La crescita, che segue la leggera flessione registrata a maggio, è guidata dal miglioramento delle aspettative nel settore dei servizi. Nell'Eurozona l'indice è rimasto stabile, mentre in Germania è calato per il secondo mese consecutivo a causa del peggioramento delle prospettive percepite nel commercio e nelle costruzioni.

